

Пресс-выпуск № 02-291

Для возможного опубликования
со ссылкой на Новгородстат

Жилищное строительство Новгородской области в январе - сентябре 2019 года

В январе - сентябре 2019 года на территории Новгородской области введено в действие 1080 домов (1916 квартир) общей площадью 168.5 тысячи м², в том числе без учета жилых домов, построенных на земельных участках, предназначенных для ведения гражданами садоводства - 1073 дома (1909 квартир) общей площадью 168.1 тысячи м².

Наибольший объем ввода жилья приходился на индивидуальных застройщиков, ими введено 1073 дома общей площадью 123.9 тысячи м², в том числе без учета жилых домов, построенных на земельных участках, предназначенных для ведения гражданами садоводства - 1066 домов общей площадью 123.5 тысячи м².

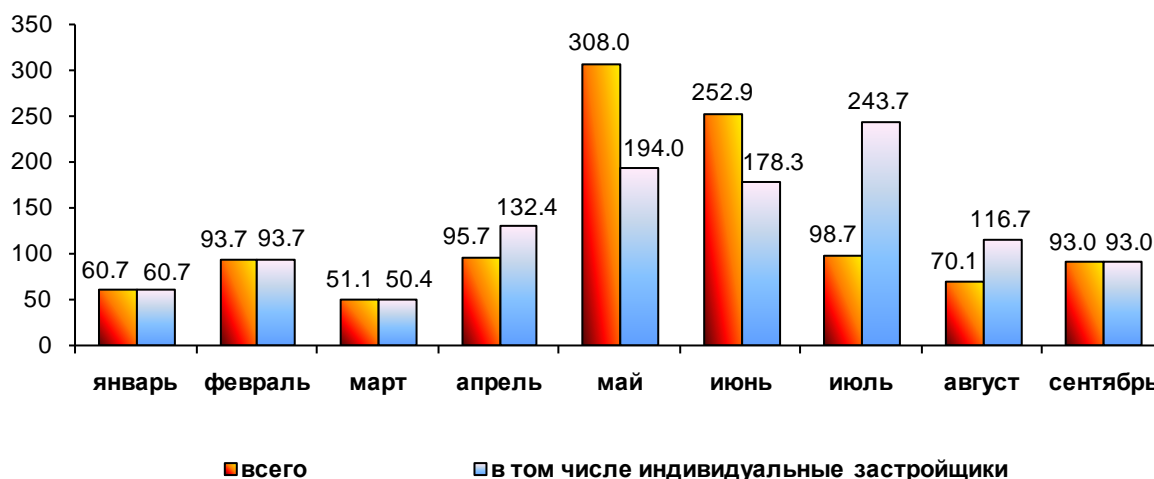
Доля индивидуального домостроения за 9 месяцев 2019 года составила 73.6%.

По сравнению с январем - сентябрем 2018 года строительство жилья (без учета жилых домов, построенных на земельных участках, предназначенных для ведения гражданами садоводства) в целом по области уменьшилось на 6.9%, по индивидуальным застройщикам - увеличилось на 5.2%.

Ввод в действие жилых домов

(без учета жилых домов, построенных на земельных участках,
предназначенных для ведения гражданами садоводства)

(в процентах к соответствующему месяцу 2018 года)



Объем жилья в расчете на 1000 человек населения в январе - сентябре 2019 года составил 281 м² общей площади жилых домов.

В январе - сентябре 2019 года в завершённом строительстве жилых домах преобладали двухкомнатные квартиры - 28.1%, доля однокомнатных квартир составила 27.9%, трехкомнатных - 24.9%, с четырьмя комнатами и более - 19.1%. Средний размер введенных в области квартир составил 87.9 м².

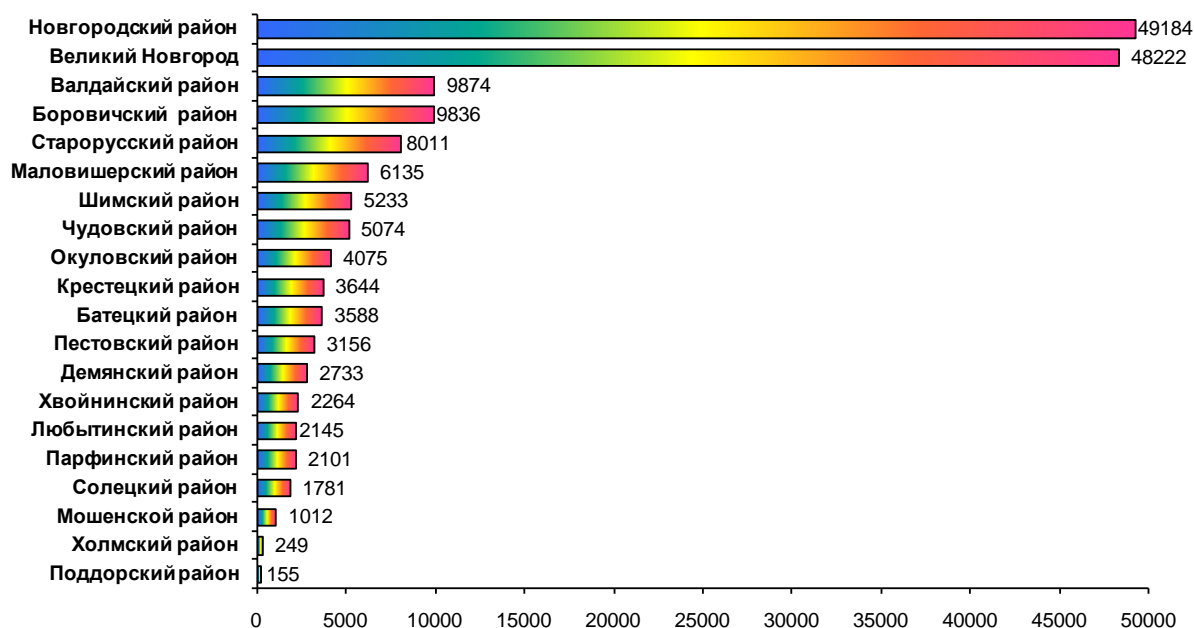
Среди муниципальных образований области наибольшие объемы жилищного строительства осуществлены в Новгородском муниципальном районе, где введено 29.2% от сданной в эксплуатацию общей площади жилых домов по области в целом, в Великом Новгороде - 28.6%.

Вырос объем введенного жилья (без учета жилых домов, построенных на земельных участках, предназначенных для ведения гражданами садоводства) по сравнению с январем - сентябрем 2018 года в Маловишерском - на 79.5%, Холмском - на 68.2%, Валдайском - на 46.9%, Шимском - на 33.4%, Боровичском - на 12.3%, Старорусском - на 11.7%, Окуловском - на 11.4%, Солецком - на 6.6%, Батецком - на 6.3% районах. Снижение ввода жилья наблюдалось в Поддорском - на 47.8%, Любытинском - на 43.9%, Пестовском - на 34.1%, Демянском - на 29.6%, Мошенском - на 21.6%, районах, Великом Новгороде - на 21.3%, Чудовском - на 14.1%, Хвойнинском - на 14%, Парфинском - на 8.5%, Новгородском - на 4.3%, Крестецком - на 0.7% районах. В Волотовском и Маревском районах ввод жилья отсутствовал.

Ввод в действие жилых домов по муниципальным образованиям

в январе - сентябре 2019 года

(квадратных метров общей площади)



Данные оперативные и могут быть уточнены.